

# L'inondation, composante du cycle de l'eau

*application au bassin Vienne-Clain*



## Confirmation de candidature pour les ateliers pédagogiques de l'année scolaire 2025 – 2026

Sur une initiative de l'EPTB Vienne et des communes dans le cadre du PAPI Vienne-Clain

et la participation financière de l'Etat (Fonds FPRNM dits « Fonds Barnier »)



Les ateliers pédagogiques sont conçus et animés  
par les CPIE de la Vienne



## Le contexte

---

Dans le cadre de l'application du 2nd cycle de la Directive Inondation de 2007, 11 communes bordant le Clain (Beaumont Saint-Cyr, Buxerolles, Chasseneuil-du-Poitou, Dissay, Jaunay-Marigny, Ligugé, Migné-Auxances, Poitiers, Saint-Benoît, Saint-Georges-les-Baillargeaux, Smarves) ont été intégrées au Territoire à Risque Important (TRI pour les inondations) de Châtelleraut par arrêté préfectoral le 22 octobre 2018, formant ainsi le TRI de Châtelleraut/Poitiers. Du fait de l'extension du TRI, et par impulsion de Mme la préfète de la Vienne, une nouvelle Stratégie Locale de Gestion des Risques d'Inondations (SLGRI) a été élaborée. Celle-ci a été portée par l'EPTB Vienne, qui a animé la précédente SLGRI sur la Vienne aval, et a été étendue de la confluence de la Vienne avec l'Issoire à la confluence de la Vienne avec la Creuse par arrêté préfectoral le 25 août 2022.

Dans la continuité du travail engagé, l'EPTB Vienne a animé l'élaboration du PAPI Vienne-Clain qui réunit aujourd'hui huit porteurs de projets afin de réaliser 37 actions pour un montant total de 6,4 M€ entre 2023 et 2029.

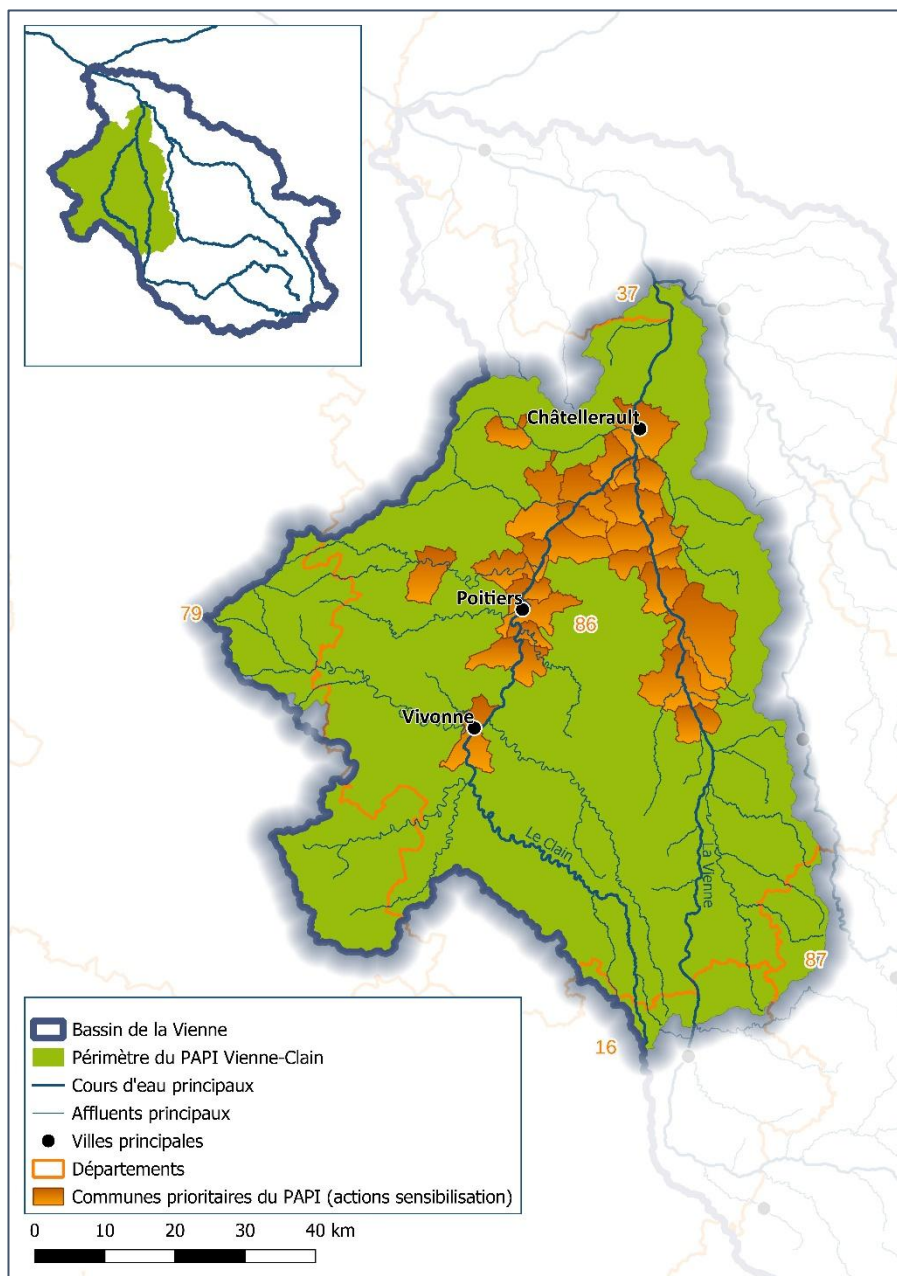
L'EPTB Vienne est le coordonnateur général du PAPI mais l'établissement est également porteur de plusieurs actions.

Parmi les actions sous maîtrise d'ouvrage de l'EPTB, certaines **concernent l'amélioration de la connaissance et de la conscience du risque**. Le risque d'inondation n'est pas identifié par les habitants et la mémoire des crues passées se perd. Les outils de communication, réglementaires ou non, ne permettent pas d'atteindre efficacement la population, il est donc nécessaire de les repenser.

Ainsi, suite au succès rencontré dans le cadre du PAPI Vienne aval, **la réalisation d'ateliers pédagogiques auprès des scolaires (CM1/CM2)** afin qu'ils acquièrent à la fois **des connaissances sur le risque d'inondation mais aussi sur les comportements à adopter** s'ils doivent connaître cette situation est reconduite. Cette action est proposée prioritairement aux communes les plus exposées au risque inondation du PAPI Vienne-Clain.

Le périmètre de l'action est concentré sur les vingt-six communes du PAPI prioritaires concernant les actions de l'axe 1 « Amélioration de la connaissance et de la conscience du risque ». L'EPTB s'est fixé comme objectif de former en moyenne par an 34 classes de CM1/CM2 sur la durée du PAPI, soit de 2024 à 2029.

Les communes prioritaires concernant les actions de sensibilisation sont : Availles-en-Châtelleraut, Beaumont-Saint-Cyr, Bellefonds, Bonnes, Bonneuil-Matours, Buxerolles, Cenon-sur-Vienne, Chasseneuil-du-Poitou, Châtelleraut, Chauvigny, Civaux, Dissay, Jaunay-Marigny, La Chapelle-Moulière, Lencloître, Ligugé, Migné-Auxances, Naintré, Poitiers, Saint-Benoît, Saint-Georges-lès-Baillargeaux, Smarves, Valdivienne, Vivonne, Vouillé, Vouneuil-sur-Vienne ainsi que Château-Larcher, qui a été rattachée au dispositif.



**La conception des ateliers pédagogiques et leur mise en œuvre a été confiée aux deux CPIE de la Vienne. Ces ateliers sont adaptés au programme du cycle 3 « Sciences et technologies » et en particulier la section « Planète Terre. Les êtres vivants dans leur environnement » et l'identification des enjeux liés à l'environnement.**

**Les CPIE sont chargés de contacter les écoles implantées dans les communes qui ont choisi de faire réaliser cette action afin d'établir le planning des ateliers pédagogiques pour l'année scolaire 2025 – 2026.**

## Les objectifs de l'action

---

Au terme de l'atelier pédagogique animé par le CPIE, les élèves auront compris ce qu'est une inondation, pourquoi et comment elle survient. Les animateurs s'appuient sur les notions acquises en classes dans le cadre du cycle 3 autour du cycle de l'eau, des composants géologiques d'un paysage, du lien entre phénomènes naturels et risques pour la population ; mais aussi sur l'impact des activités humaines et du changement climatique sur la rivière.

Ils connaîtront également les gestes et comportements à adopter en cas d'inondation et seront en mesure d'appréhender les conséquences associées au risque.

**Si l'atelier pédagogique traite d'un risque potentiel, son déroulé se veut absolument non anxiogène. Il présente l'inondation comme un phénomène naturel, un risque naturel local qu'il convient de connaître. Les gestes à adopter et à éviter sont abordés lorsque l'inondation survient.**

La connaissance acquise au cours des ateliers pédagogiques permettra également une meilleure compréhension du document de communication grand public « Les bons gestes » édité par l'EPTB et qui sera distribué aux élèves. Les enfants pourront en discuter avec leurs parents d'autant plus facilement.



# Les ateliers pédagogiques, objectifs et déroulé

---

Les ateliers pédagogiques ont lieu **en classe et en extérieur** (bord de Vienne, bord de Clain) sur **deux demi-journées**.

## Demi-journée pédagogique en classe

---

- **Objectif 1 : Recueillir les représentations des élèves sur la problématique des inondations.**

- **Objectif 2 : A l'échelle de la planète**

**Connaître le cycle de l'eau et les effets du changement climatique :** Identifier les réservoirs d'eau douce, d'eau salée, les états de l'eau et les cinq étapes du cycle naturel pour mieux comprendre les effets du changement climatique.

- **Objectif 3 : A l'échelle de la France**

**Identifier et différencier les différents types d'inondations.** Des notions sur le fonctionnement de la rivière sont abordées - Le bassin versant – les différents lits des cours d'eau – le transport des sédiments – les types de crues.

On abordera également l'influence de l'urbanisation sur le circuit de l'eau par la gestion du ruissellement, le développement des infrastructures, les travaux de réduction du risque.

- **Objectif 4 : A l'échelle du bassin**

**Comprendre la formation et les caractéristiques des inondations de la Vienne** par l'utilisation d'un jeu de plateau spécifiquement créé pour le territoire du PAPI Vienne aval. (Page 7)

- **Objectif 5 : A l'échelle de la commune**

**Sensibiliser les élèves à la notion d'enjeux humains, matériels et économiques face aux inondations du territoire :**

Il s'agit de permettre à l'élève de s'approprier facilement la culture du risque dans son environnement en utilisant des supports visuels (photos, schémas, cartes etc...). L'historique des crues sur la commune sera ainsi abordé avec les élèves.

- **Objectif 6 : Connaître, comprendre et appliquer les consignes de sécurité**

L'objectif est ici d'apporter les éléments nécessaires à la bonne compréhension des consignes sans que cela soit anxiogène pour les élèves.



## Demi-journée pédagogique en bord de Vienne ou de Clain

- **Objectif 1 : Recueillir les représentations des élèves sur la problématique des inondations.**

- **Objectif 2 : Connaître le cycle de l'eau et les effets du changement climatique :** Identifier les réservoirs d'eau douce, d'eau salée, les états de l'eau et les cinq étapes du cycle naturel pour mieux comprendre les effets du changement climatique en observant la rivière et les milieux avoisinants.

- **Objectif 3 : Découvrir la dynamique de la rivière, ses berges et la ripisylve**

L'animateur propose une lecture du paysage et interagit avec les élèves afin de mieux appréhender le milieu et les notions liées à celui-ci.

- **Objectif 4 : Comprendre le rôle des zones humides (zone tampon)**

Par l'observation des plantes, du milieu et de ses êtres vivants, l'animateur accompagnera les élèves à identifier le rôle des zones humides présentes aux abords des rivières.

- **Objectif 5 : Comprendre la formation et les caractéristiques des inondations de la Vienne.**

L'animateur propose aux élèves une lecture de paysage ; ils doivent observer la rivière et les éléments qui peuvent faire penser aux inondations : repères de crues, échelles de crues, digues, barrages etc... Ils réaliseront ensuite un croquis.

A l'aide du plateau de jeu l'animateur explique aux élèves les éléments à prendre en compte en amont de la rivière pour que les inondations aient un moindre impact en milieu urbanisé.

- **Objectif 6 : Sensibiliser les élèves à la notion d'enjeux humains, matériels et économiques liés aux inondations.**

Etablissement des bases communes d'une culture du risque.



Repère de crue permettant de garder la mémoire des inondations

- **Objectif 7 : Connaître, comprendre et appliquer les consignes de sécurité.**

L'objectif est d'apporter les éléments nécessaires à la bonne compréhension des consignes sans que cela soit anxiogène pour les élèves.

- **Objectif 8 : Observer les traces laissées par les crues sur l'habitat (observation des repères de crues ou des marques sur les bâtiments)**

L'objectif est de faire prendre conscience aux élèves des faits passés, de l'histoire de leur territoire et d'aborder avec eux les notions liées aux risques d'inondation

# Les plateaux de jeu « Vienne et crues » et « Clain et crues »

Les jeux « Vienne et crues » et « Clain et crues » conçus par les CPIE de la Vienne se présentent sous la forme d'un plateau de jeu de grande dimension posé au sol permettant à un groupe d'élèves de se tenir autour pour participer au jeu et à la discussion.

Il sera utilisé par les animateurs au cours des ateliers.

Les plateaux représentent pour l'un, la Vienne de Civaux à Châtellerault, et pour l'autre, le Clain de Voulon à Cenon-sur-Vienne. Les principaux éléments architecturaux notables présents sur les cours d'eau illustrent ces plateaux pour que les élèves puissent se repérer facilement grâce à des visuels de leur quotidien.

L'objectif du jeu est de rejoindre l'aval du cours d'eau en partant de l'amont à l'aide d'un dé et d'un pion par équipe de joueurs. Chaque lancé amène le pion sur une catégorie de questions, le joueur doit répondre à la question pour pouvoir rejouer.

Les 75 questions du jeu sont regroupées en 5 catégories :

- Connaissance du cycle de l'eau
- Connaissance des inondations
- Actions sur la rivière
- Vienne et crues – événements notables
- Alerte et gestion de crise



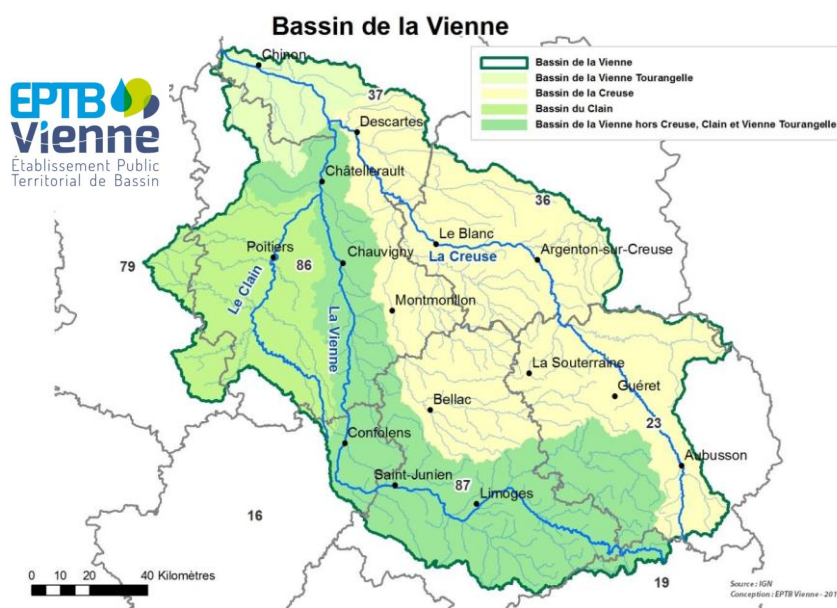
# Qui sont vos interlocuteurs ?

A l'initiative du projet avec les communes du PAPI Vienne-Clain :

## L'Etablissement Public Territorial du Bassin - EPTB

L'EPTB Vienne est un syndicat mixte dont l'objet est de faciliter, à l'échelle du bassin de la Vienne, l'action des collectivités et plus globalement des acteurs de l'eau en faveur de la gestion équilibrée de la ressource en eau.

Il assure un rôle général de coordination, d'information, d'animation et de conseil dans ses domaines et périmètres de compétences.



L'EPTB Vienne est animateur du PAPI Vienne-Clain 2023-2029 et porteur de l'action « Réalisation d'ateliers pédagogiques auprès des scolaires ».

Chargés de concevoir et de mettre en œuvre les ateliers pédagogiques :

## Les CPIE de la Vienne

Le département de la Vienne accueille deux structures intégrées au réseau national d'associations labellisées CPIE (Centre Permanent d'Initiatives pour l'Environnement) bénéficiant **d'un agrément accordé par le ministère de l'Education au titre des associations éducatives complémentaires de l'enseignement public pour les enseignements primaires et secondaires.**

**Les CPIE Seuil du Poitou et Val de Gartempe**, avec leurs équipes professionnelles d'éducateurs et d'éducatrices à l'environnement, interviennent régulièrement dans les écoles, les collèges et les lycées de la Vienne depuis plus de 30 ans.



# Confirmation de demande de participation à nous renvoyer

L'EPTB Vienne a prévu de faire bénéficier des ateliers pédagogiques aux élèves de CM1 et CM2 pour les écoles des vingt-sept communes prioritairement visées par les actions de sensibilisation du PAPI Vienne-Clain. Il est souhaitable qu'au moins une classe par commune puisse participer à cette action.

Ainsi, suite au choix de votre commune de faire réaliser des ateliers pédagogiques pour les élèves de CM1/CM2, nous vous invitons à confirmer la participation de votre(vos) classe(s) au dispositif afin que le CPIE puisse établir le calendrier de ses interventions.

## Demande de participation aux ateliers pédagogiques

### L'inondation, composante du cycle de l'eau - *application au bassin Vienne-Clain*

(Les adresses mails des professeurs concernés sont à favoriser afin de préparer au mieux les ateliers pédagogiques)

Nom de l'école : \_\_\_\_\_

Commune : \_\_\_\_\_

Nom du Directeur ou Directrice de l'école : \_\_\_\_\_

Téléphone : \_\_\_\_\_ @mail : \_\_\_\_\_

Classe de \_\_\_\_\_ Nombre d'élèves \_\_\_\_\_

Nom de l'enseignant \_\_\_\_\_

@mail \_\_\_\_\_ Téléphone \_\_\_\_\_

Classe de \_\_\_\_\_ Nombre d'élèves \_\_\_\_\_

Nom de l'enseignant \_\_\_\_\_

@mail \_\_\_\_\_ Téléphone \_\_\_\_\_

Classe de \_\_\_\_\_ Nombre d'élèves \_\_\_\_\_

Nom de l'enseignant \_\_\_\_\_

@mail \_\_\_\_\_ Téléphone \_\_\_\_\_

Classe de \_\_\_\_\_ Nombre d'élèves \_\_\_\_\_

Nom de l'enseignant \_\_\_\_\_

@mail \_\_\_\_\_ Téléphone \_\_\_\_\_

**Signature Directrice/Directeur de l'école :**

**A renvoyer à :**

contact@cpiе-poitou.fr ou par courrier à CPIE Seuil du Poitou – 6, Place du 11 novembre – 86490 Beaumont Saint-Cyr

Pour toute information : 05 49 85 11 66